



UTOPIES® ×



EVALUATION DES RETOMBÉES TOURISTIQUES ET ÉCONOMIQUES LOCALES ET RECOMMANDATIONS

PARC ASTÉRIX



0 **Remarques préliminaires**

1 **Analyse de l'ancrage touristique
du Parc Astérix dans le
territoire**

2 **Analyse des retombées Socio-
économiques du Parc Astérix En
2022**

3 **Le projet de développement
du Parc : quelle contribution
au développement
économique local ?**

4 **Annexes**

Conformément au cahier des charges fixant le périmètre et les objectifs de la présente étude, il est à noter que ce livrable et notamment l'évaluation de l'empreinte socio-économique présente le **poids économique brut** de l'activité du Parc.

Pour évaluer le plus en profondeur possible les retombées économiques dans les territoires, cette étude fait appel à des modélisations statistiques via un outil « entrées-sorties » (dont les principales règles et limites sont rappelées en annexes) ; les résultats sont donc à utiliser en ordre de grandeur.

Cette étude n'est pas totalement exhaustive et il convient de rappeler que certains effets économiques ne sont pas pris en compte dans le périmètre d'étude, et notamment:

- certains impacts économiques catalytiques (par exemple ceux liés à l'investissement à long terme, à la connectivité, à l'amélioration de l'attractivité économique)
- les coûts engendrés pour la société dans son ensemble, et notamment les effets économiques indirects de long terme liées aux pressions supplémentaires exercées par l'accroissement des infrastructures du Parc sur la biodiversité ; ou celles liées à la contribution accrue au dérèglement climatique, en lien avec l'accueil programmé de plus de touristes.
- les cannibalisations éventuelles du Parc sur d'autres secteurs d'activités (le fait que certaines retombées liées au Parc sont « prises » à d'autres activités par exemple)

Enfin, la présente étude s'appuie sur des hypothèses d'activité et d'accroissement de l'activité du Parc qui ont été fournies par le Parc Astérix. A noter que les données utilisées excluent dans la mesure du possible les années 2020 et 2021, la crise sanitaire rendant les données peu représentatives du fonctionnement touristique et économique habituel.

1 ANALYSE DE L'ANCRAGE TOURISTIQUE DU PARC ASTÉRIX DANS LE TERRITOIRE

EN 2022** :

2 632 000 visites, d'une durée de 1.21 jours en moyenne

4 657 emplois (soit 1 213 ETP) touristiques directs
65€ de dépenses moyennes sur le site par visite

690 900 nuitées, dont 253 042 sur site

Une place importante des multivisiteurs*

- 58% de revisite
- 42% de primovisiteurs
- +12 points par rapport à 2019

Une clientèle de proximité* ...

- Pourcentage de visiteurs en fonction des zones de chalandises :
- 42% 1h ou moins
 - 17% entre 1h et 1h45
 - 11% de 1h45 à 3h

... en provenance du bassin parisien*

- 91% de visiteurs français
- 40% du bassin francilien : Oise (10%), Val d'Oise (9%), Seine-Saint-Denis (7%), Paris (7%), Seine et Marne (7%)



Le Parc Astérix apporte de l'emploi touristique dans une population en difficulté, c'est un élément vertueux du territoire »

*Jean-Philippe Gold,
Directeur du CRT Hauts-de-France*

La clientèle de l'Oise, proche de celle du Parc Astérix (2019) :

77%
excursionnistes
69% de
repeaters

79%
de courts
séjours (3 nuits
ou moins)

Nuitées : 42% marchandes,
58% non marchandes

Top 3 des départements français 2021 :
Oise, Paris, Val d'Oise

Top 3 des
nationalités
étrangères



Belge
Néerlandaise
Britannique

* Basé sur le nombre
de nuitées hôtelières
en 2021

Le 1er site touristique de l'Oise

Le Parc Astérix représente 2,3 millions de visiteurs en 2019 vs 422 668 pour le Domaine de Chantilly, 340 000 à la mer de Sable et 384 675 au Parc Saint-Paul.

	Nombre de visiteurs 2019	Emplois touristique 2019	Dépenses touristiques	Nuitées marchandes
Oise	11,5 millions	14 919 ¹ emplois 11 216 ETP salariés touristiques	620 millions € (2019)	1,8 millions (2019)
Parc Astérix	2,3 millions	3 418 emplois 897 ETP	108 millions € (2018)	108 000 (2018)
Part du Parc dans l'Oise	20%	23% emplois 7,5% ETP	Environ 17%	Environ 6%

¹ Données Insee regroupant les effectifs salariés touristiques, les effectifs salariés en amont et transports et les emplois non salariés touristiques

Qui donne une place importante au tourisme de loisirs dans l'Oise

22% des touristes visitent l'Oise grâce à la présence du Parc*

Activités durant le séjour des visiteurs de l'Oise :

58% visites culturelles

- 82% des touristes
- > 50 ans, professions supérieures, couples

32 % parcs d'attractions/loisirs

- Majorité excursionnistes
- - 40 ans, professions intermédiaires ou modestes, familles

27 % villes et villages

17% activités outdoors

13% visite de la famille/amis

FOCUS : LES PARCS DE LOISIRS : UN PILIER DE L'ÉCONOMIE TOURISTIQUE DE L'OISE



- Des parcs d'attractions qui ont la côte avec **3 millions de visiteurs accueillis en 2019 dont 2324 000 au Parc Astérix.**
- La majorité des visiteurs qui fréquentent ces parcs (69%) sont déjà venus auparavant pour du tourisme sur le département, il s'agit donc d'une **clientèle de repeaters souhaitant revivre l'expérience à plusieurs reprises.**
- Le secteur relatif aux activités des parcs d'attractions et parcs à thèmes représente **9,2% des emplois touristiques de l'Oise en 2019**, mais rencontre des difficultés de recrutement.
- Les visiteurs des parcs de loisirs génèrent **495 millions d'€ de dépenses touristiques par an sur le département en 2019** concernant les transports utilisés durant le séjour, les visites/activités, l'hébergement ou encore l'achat de souvenirs. Sur le montant total, 291 millions d'€ sont dépensés dans les hébergements touristiques du territoire.
- 25,9 millions d'€ sont investis chaque année dans les parcs de loisirs soit **27,9% des investissements touristiques annuels dans l'Oise** (moyenne annuelle 2016-2017-2018).
- Le secteur est très concurrentiel et doit innover et développer les courts-séjours pour attirer, satisfaire et fidéliser mais aussi **se différencier autour d'une thématique affirmée et en maximisant son ancrage local.**

Le 1^{er} site de la région

Sites de loisirs

Fréquentation 2021

FREQUENTATION ANNUELLE

Fréquentation annuelle 2018

Entrée payante

Parc Astérix, Plailly (60)	1 350 000
Parc de la mer de Sable, Ermenonville (60)	265 000
Bagatelle, Merlimont (62)	231 600
Parc Saint-Paul, Saint-Paul (60)	220 000
Parc zoologique d'Amiens (80)	168 046
Parc zoologique de Lille (59)	161 000

Nbre de visiteurs

Entrée payante

Parc Astérix, Plailly (60)	2 174 000
Parc Saint-Paul, Saint-Paul (60)	372 900
Parc de la mer de Sable, Ermenonville (60)	358 500
Bagatelle, Merlimont (62)	316 200
Parc zoologique*, Lille (59)	307 600
Dennlys Parc, Dennebroucq (62)	220 000

Entrée gratuite

Le jardin public de Saint-Omer (62)	639 107
Parc de Loisirs d'Olhain**/**, Maisnil-lès-Ruitz (62)	620 000
Parc d'Isle, Saint-Quentin (02)	446 286
Parc des Iles, Hélin-Beaumont (62)	380 242
Terril des Argales***, Rieulay (59)	250 000
Parc du Fort-Louis***, Coudekerque-Branche (59)	200 000

Nbre de visiteurs

Entrée gratuite

Parc de Loisirs d'Olhain**/**	680 000
Parc du Héron, Villeneuve d'Ascq (59)	484 900
Station touristique du Val Joly, Eppe-Sauvage (59)	286 000
Parc du Fort-Louis **/**, Coudekerque-Branche (59)	230 000
Le Fleury, Parc d'attractions, Wavrechain-sous-Faulx (59)	220 000

* Entrées gratuites et payantes
** Cumul des entrées aux différentes activités, prestations
*** Fréquentation estimée

Sites culturels

Fréquentation 2021

FREQUENTATION ANNUELLE

Fréquentation annuelle 2018

Entrée payante

Nausicaà, Boulogne-sur-Mer (62)	463 175
Domaine de Chantilly (60)	274 151
Louvre-Lens* (62)	223 931
Palais des Beaux-Arts, Lille (59)	169 965
La Piscine, Musée d'art et d'Industrie, Roubaix (59)	139 057
Parc ornithologique du Marquenterre, Saint-Quentin-en-Tourmont (80)	118 684

Nbre de visiteurs

Entrée payante

Nausicaà, Boulogne-sur-Mer (62)	873 400
Louvre-Lens * (62)	482 800
Parc-Château/Musée Condé / Musée du Cheval/Pavillon Manse, Chantilly (60)	415 000
Palais des Beaux Arts, Lille (59)	257 800
La Coupole et Planétarium, Helfaut (62)	142 700
Parc ornithologique du Marquenterre, Saint-Quentin en Tourmont (80)	163 500

Entrée gratuite

Cathédrale d'Amiens (80)	446 179
Notre-Dame de Lorette, Ablain-Saint-Nazaire (62)	200 000
Cathédrale de Laon (02)	173 489
Tours Guillaume**, Saint-Valéry-sur-Somme (80)	150 000
Cathédrale de Beauvais (60)	135 382
Tripostal, Lille (59)	100 000

Nbre de visiteurs

Entrée gratuite

Le Gare Saint-Sauveur, Lille (59)	585 300
Cathédrale d'Amiens (80)	562 200
Notre-Dame de Lorette, Ablain-Saint-Nazaire (62)	275 000
Cathédrale de Beauvais (60)	180 000
Mémorial de Thiepval – Centre d'accueil et d'interprétation, Thiepval (80)	178 400
Mémorial de Vimy – Centre d'interprétation, Givenchy-en-Gohelle (62)	174 200

* Entrées gratuites et payantes
**Fréquentation estimée

Qui représente un poids important

	Nombre de visiteurs		Emplois touristique (2019)	Nuitées hôtelières (2021)
	2019	2021		
Hauts-de France	Plus de 20 millions	12,7 millions	80 014 emplois ¹ 54 711 ETP salariés touristiques	6,26 millions
Parc Astérix	2,3 millions	1,35 million	3 418 emplois 897 ETP	253 000 (2022)
Part du Parc dans les HDF	Plus de 10%	10,6%	4% emplois 1,6% ETP	<4%

¹ Données Insee regroupant les effectifs salariés touristiques, les effectifs salariés en amont et transports et les emplois non salariés touristiques

... QUI BÉNÉFICIE TOUTEFOIS D'UN ANCRAGE LOCAL ENCORE LIMITÉ

Une majorité de visiteurs excursionnistes* :

- En 2022, Seuls 15% des visiteurs restent 2 jours ou plus, soit 85% d'excursionnistes.
- Les séjours sont majoritairement réalisés par les primo-visiteurs et les visiteurs étrangers.

La visite du Parc Astérix s'inscrit peu à date dans un parcours touristique régional :

- Selon une enquête de 2019 sur 200 visiteurs du Parc, peu d'entre eux visitent d'autres sites :
 - 4% des répondants citent le passage/séjour dans la région/ville comme élément déclencheur de la visite du Parc, contre 24% pour l'offre tarifaire spéciale/la promotion**.
 - Seuls 4% des visiteurs visitent d'autres sites lors de leur passage au Parc Astérix** (Mer de sable, Domaine de Chantilly, Cité médiévale et cathédrale de Senlis, Forêt de Compiègne, Palais de Compiègne, Château de Pierrefonds).

La contribution du parc aux offres d'hébergement à proximité est relative* :

- En 2022, 85% des visiteurs proviennent de leur domicile (vs. 90% en 2019)
- En 2022, seuls 15% des visiteurs proviennent d'un lieu de vacances (hôtels, camping, amis), contre 10% en 2019 :
 - 49% dans un hôtel du parc (45% en 2019)
 - 22% dans un hôtel proche du parc (20% en 2019)
 - 29% ailleurs (35% en 2019)



Le Parc Astérix apparaît comme offshore à la Région Hauts-de-France. Il est encore majoritairement conçu comme une attraction « à la journée » et n'est donc pas intégré dans un parcours d'itinérance régionale ».

Jean-Philippe Gold, Directeur du CRT Hauts-de-France

« Les retombées du Parc Astérix sur le territoires sont à date économiques mais pas touristiques ».

« La clientèle est motivée par la visite du Parc Astérix et non pas par celle de l'Oise ».

Stéphane Rouziou, Directeur de Oise Tourisme

2 ANALYSE DES RETOMBÉES SOCIO-ÉCONOMIQUES DU PARC ASTÉRIX EN 2022

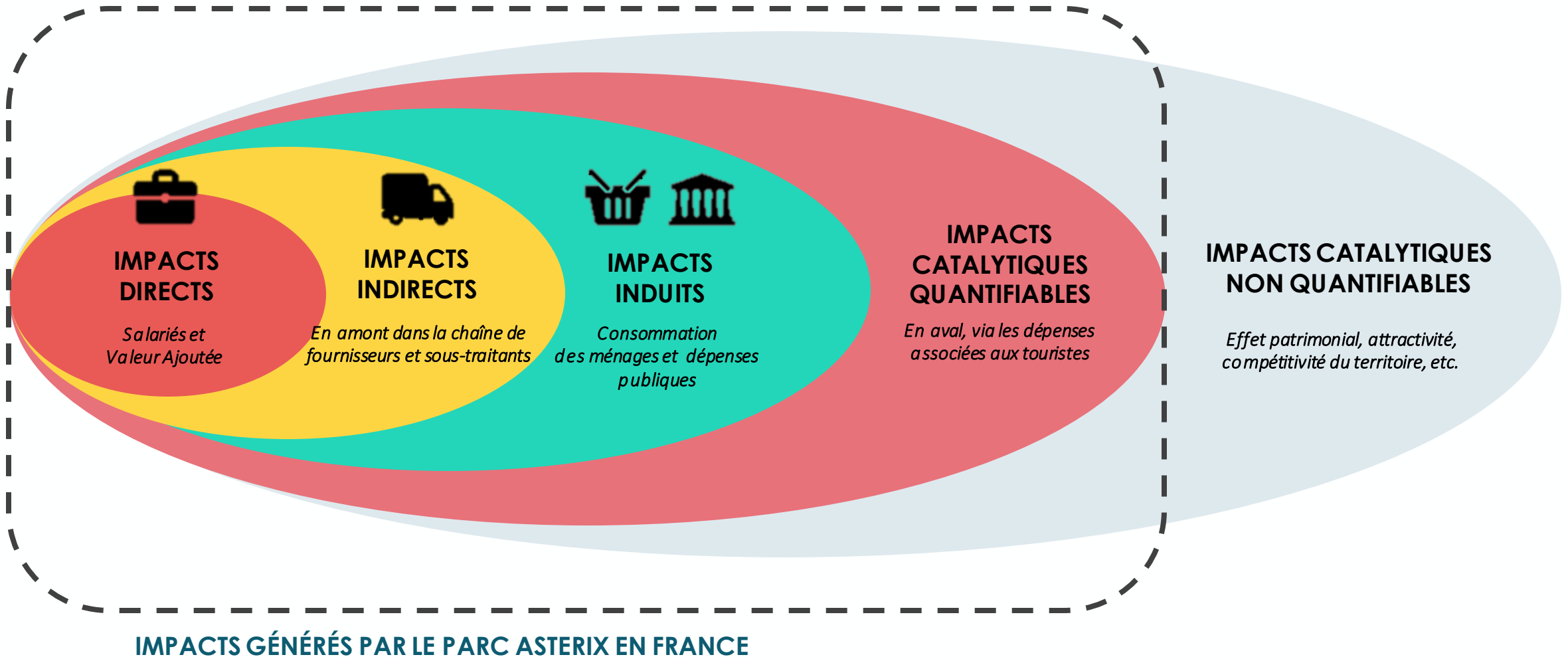
- MÉTHODOLOGIE
- PRINCIPAUX RÉSULTATS

LA CONSTRUCTION D'UN MODÈLE UNIQUE À 380 SECTEURS, CALBRÉ PAR TERRITOIRE

Le modèle LOCAL FOOTPRINT® est construit à partir des statistiques nationales et sectorielles (Insee), de la table entrées-sorties la plus détaillée au monde sur 380 secteurs (source BEA) et des travaux en économie régionale de l'université de Bristol. Exemples de sources utilisées pour le Modèle LOCAL FOOTPRINT® France : open data Insee, CLAP, Esane, Data Douanes, etc.



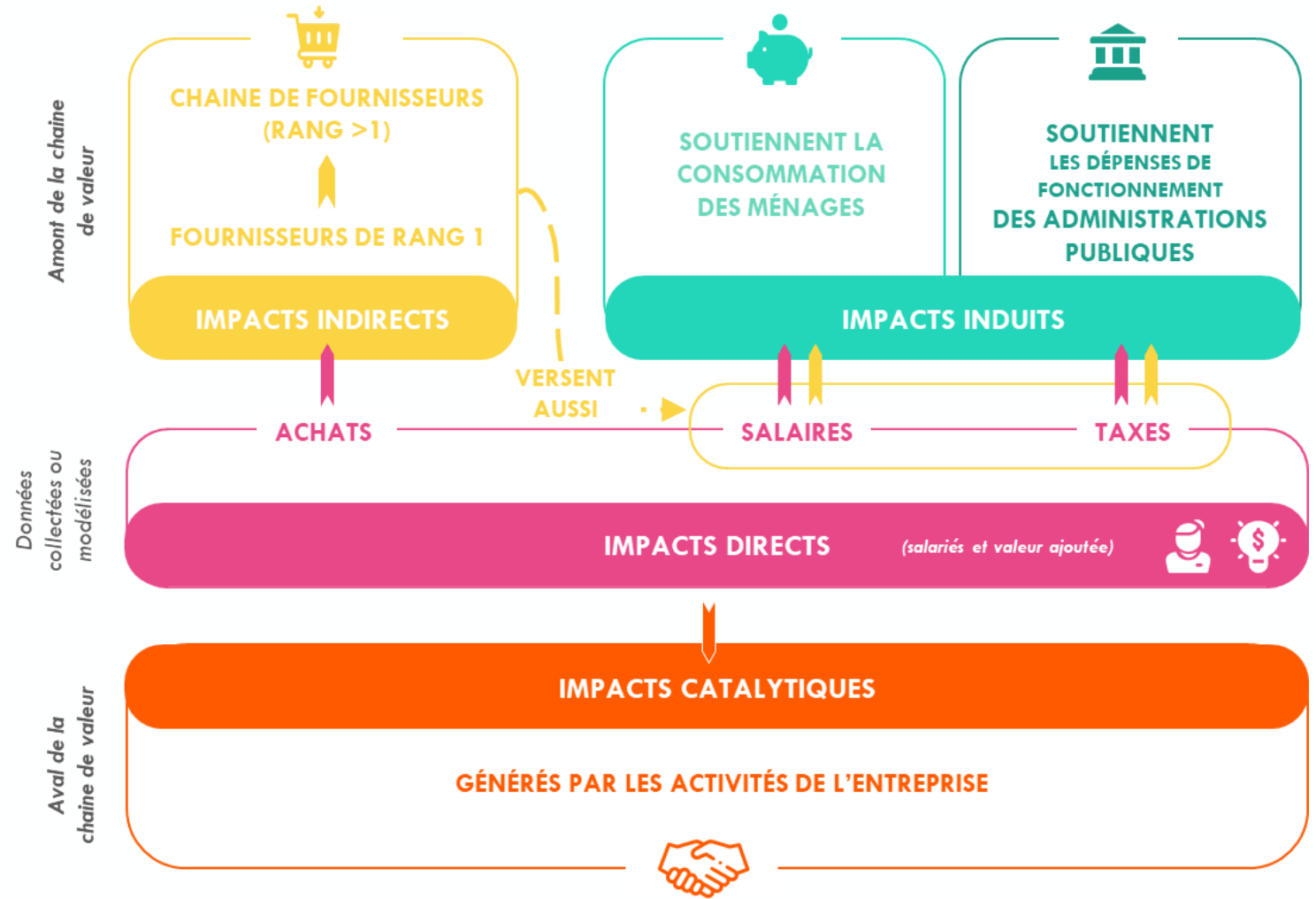
ÉVALUER LES PRINCIPAUX IMPACTS SOCIO-ÉCONOMIQUES DE VOTRE ACTIVITÉ

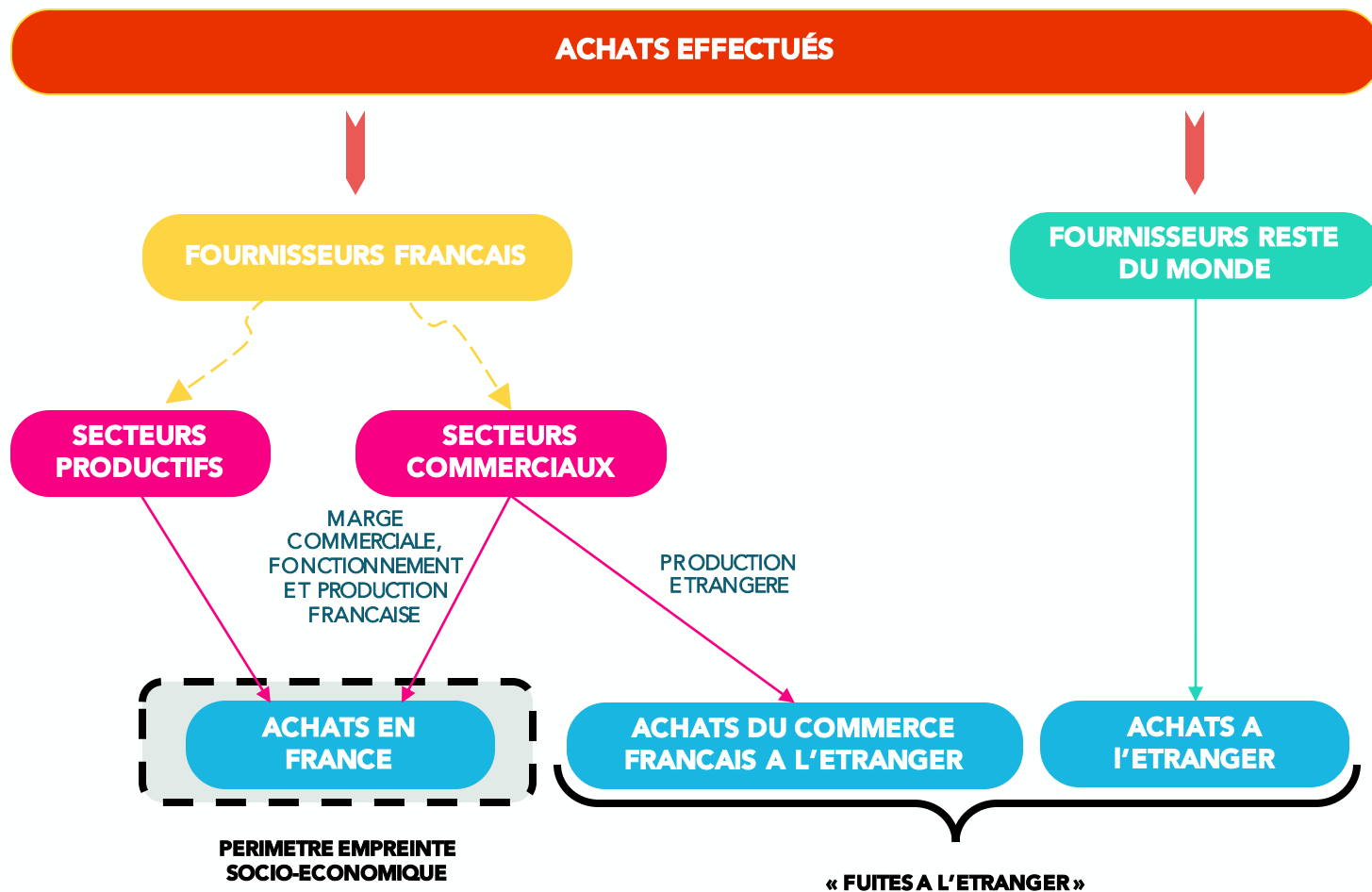


L'ENSEMBLE DE LA CHAÎNE DE VALEUR PEUT-ÊTRE MESURER PAR L'EMPREINTE SOCIO-ÉCONOMIQUE

Dans cette étude, l'empreinte mesurée avec LOCAL FOOTPRINT® évalue les impacts amont :

Elle ajoute aux **impacts directs** (salariés et valeur ajoutée) de la filière française, les **impacts indirects** liés à leur chaîne de fournisseurs, dont les salaires et les taxes (de la filière française + leur chaîne de fournisseurs) alimentent les **impacts induits** (consommation des ménages et dépenses des administrations publiques).





Données d'achats :

- Ventilation selon les données de 2018 après retraitement (ci-contre) ;
- Répartition des flux entre activités parc et hôtellerie avec données du modèle LFP (UTOPIES) et fournies (répartition CAPEX & OPEX).

Données RH :

- Ventilation (emplois et salaires) selon les données de 2018.

Données taxes :

- Ventilation à partir des données INSEE d'emplois publics.

2 ANALYSE DES RETOMBÉES SOCIO-ÉCONOMIQUES DU PARC ASTÉRIX EN 2022

- MÉTHODOLOGIE
- PRINCIPAUX RÉSULTATS

LES GRANDS ENSEIGNEMENTS DE L'EMPREINTE SOCIO-ÉCONOMIQUE DU PARC ASTÉRIX EN 2022

5 650

ETP soutenus

En 2022, les activités du Parc Astérix soutiendraient 5,7 milliers d'emplois équivalents temps plein en France.

374

M€

L'activité du Parc Astérix en 2022 a contribué à créer 374 millions d'euros de PIB en France. Cette création de richesse repose sur une production globale de 880 M€.

4,7

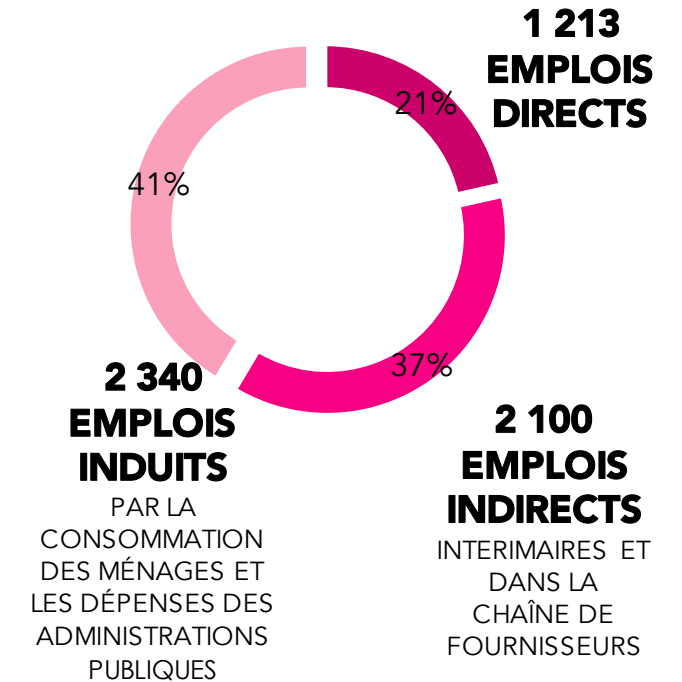
CM emploi

Le multiplicateur d'emploi du Parc Astérix est de 4,7 : pour 1 emploi direct au Parc Astérix, 3,7 emplois supplémentaires sont soutenus dans l'économie.

3,7

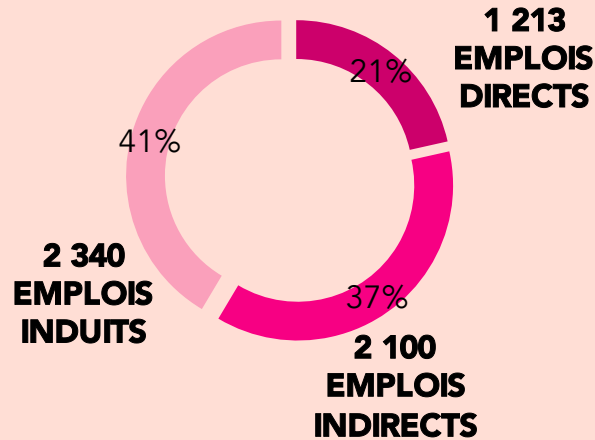
CM PIB

Le multiplicateur du PIB du Parc Astérix est de 3,7 : pour chaque euro de valeur ajoutée créé, 2,7 euros de valeur ajoutée supplémentaire sont générés dans l'économie.



RETOMBÉES SOCIO-ÉCONOMIQUES DU PARC ASTÉRIX EN 2022

Un impact concentré dans l'Oise et l'Île-de-France

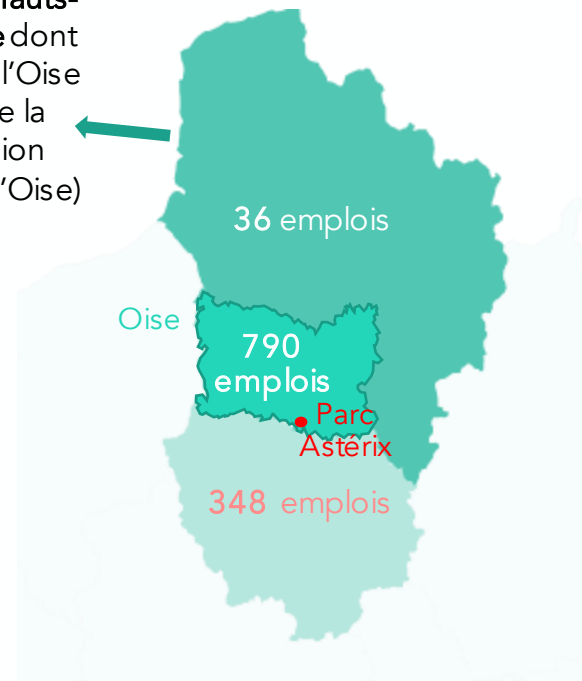


- La création de richesse émane à plus de 80% des régions Ile-de-France (47%) et Hauts-de France (36%).
- Cette création de richesse est adossée à une **production** de biens et services là aussi principalement localisés en Ile-de-France (44%) et dans les Hauts-de France (38%).
- 47% des achats sont réalisés depuis l'IDF.
- 17% des achats réalisés dans les Hauts de France, dont 63% dans l'Oise.

EMPLOIS DIRECTS

Total : 1 213

Soit 826 emplois dans les Hauts-de-France dont 95% dans l'Oise (0,2% de la population active de l'Oise)



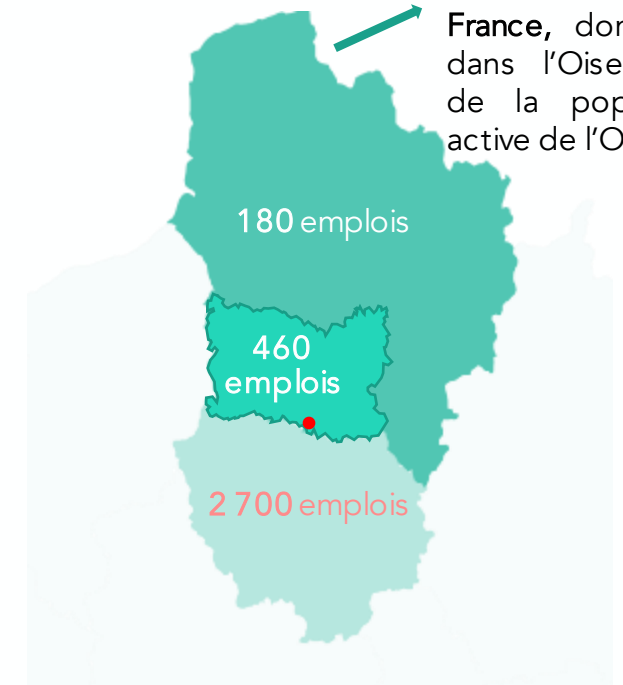
+ 39 emplois dans le reste de la France

Population active de l'Oise : 390 248 (INSEE, 2019)

EMPLOIS INDIRECTS ET INDUITS

Total : 4 440

Soit 640 emplois dans les Hauts-de-France, dont 72% dans l'Oise (0,1% de la population active de l'Oise)



+ 1 100 emplois dans le reste de la France

3 LE PROJET DE DÉVELOPPEMENT DU PARC : QUELLE CONTRIBUTION AU DÉVELOPPEMENT ÉCONOMIQUE LOCAL ?

- **RÉSULTATS GLOBAUX**
- FOCUS SUR LES IMPACTS DE FONCTIONNEMENT
- FOCUS SUR LES IMPACTS CATALYTIQUES

Résultats de l'empreinte socio-économique du Parc Astérix, en emplois soutenus

2018

2022

2029 (estimé)

Var. 2022 / 2029
(estimé)**815**

emplois directs

1 213

emplois directs

2 131

emplois directs

+76%

emplois directs

2 060

emplois indirects

2 100

emplois indirects

2 520

emplois indirects

+20%

emplois indirects

1 130emplois induits par la
consommation des salariés**1 620**emplois induits par la
consommation des salariés**2 300**emplois induits par la
consommation des salariés**+42%**emplois induits par la
consommation des salariés**580**emplois induits par les
dépenses publiques**720**emplois induits par les
dépenses publiques**1 080**emplois induits par les
dépenses publiques**+50%**emplois induits par les
dépenses publiques**4 590 emplois
totaux**Coeff. multiplicateur
x 5,6**5 650 emplois
totaux**Coeff. multiplicateur
x 4,7**8 030 emplois
totaux**Coeff. multiplicateur
x 3,7

Sur la base de projections fournies par le Parc Astérix, la modélisation des impacts indirects et induits pour 2029 a été effectuée à iso-méthode par rapport à 2022

Impacts totaux

DES IMPACTS EN NETTE HAUSSE CONSÉCUTIFS À L'ACCROISSEMENT DU NOMBRE DE VISITEURS ACCUEILLIS

Résultats de l'empreinte socio-économique du Parc Astérix, en emplois soutenus

	2018	2022	2029 (estimé)	Var. 2022 / 2029 (estimé)
Nbe de visites (en million)	2,174	2,632	3,544	+35%
Impacts de fonctionnement	3 330 emplois totaux	4 110 emplois totaux	6 380 emplois totaux	+56%
+				
Impacts catalytiques	1 260 emplois totaux	1 540 emplois totaux	1 650 emplois totaux	+7%
=				
Impacts totaux	4 590 emplois totaux	5 650 emplois totaux	8 030 emplois totaux	+42%

Sur la base de projections fournies par le Parc Astérix, la modélisation des impacts indirects et induits pour 2029 a été effectuée à iso-méthode par rapport à 2022

PRÉVISIONS DES IMPACTS DE L'ACTIVITÉ DU PARC ASTÉRIX EN 2029

8 030

ETP soutenus estimés

En 2029, les activités du Parc Astérix soutiendraient 8 milliers d'emplois équivalents temps plein en France.

548

M€

L'activité du Parc Astérix en 2029 contribueraient à créer 548 millions d'euros de PIB en France (41% en IDF, 44% dans les HDF). Cette création de richesse reposerait sur une production globale de 1,2 Md€ (41% en IDF, 42% dans les HDF).

3,7

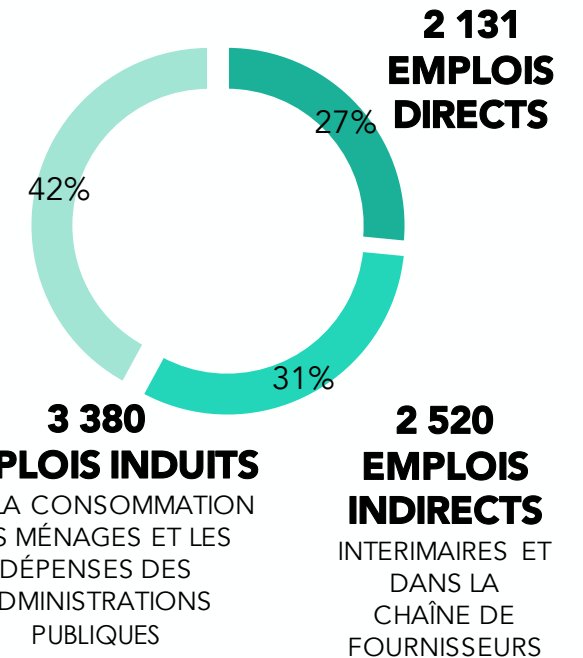
CM emploi

Le multiplicateur d'emploi du Parc Astérix serait de 3,7 : pour 1 emploi direct au Parc Astérix, 2,7 emplois supplémentaires seraient soutenus dans l'économie.

3,0

CM PIB

Le multiplicateur du PIB du Parc Astérix serait de 3 : pour chaque euro de valeur ajoutée créé, 2 euros de valeur ajoutée supplémentaire serait généré dans l'économie.



Sur la base de projections fournies par le Parc Astérix, la modélisation des impacts indirects et induits pour 2029 a été effectuée à iso-méthode par rapport à 2022

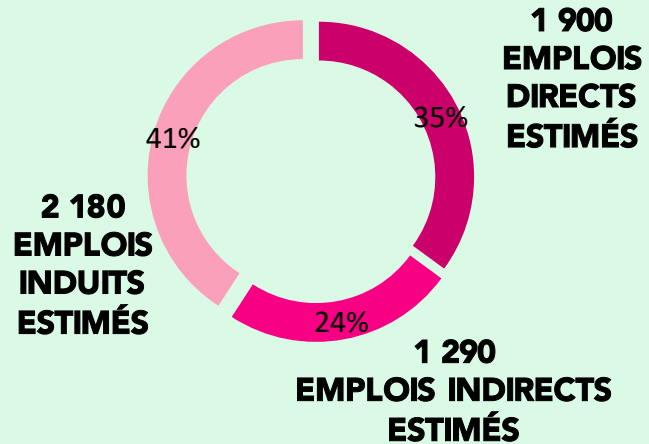
3 LE PROJET DE DÉVELOPPEMENT DU PARC : QUELLE CONTRIBUTION AU DÉVELOPPEMENT ÉCONOMIQUE LOCAL ?

- RÉSULTATS GLOBAUX
- **FOCUS SUR LES IMPACTS DE FONCTIONNEMENT**
- FOCUS SUR LES IMPACTS CATALYTIQUES

RETOMBÉES SOCIO-ÉCONOMIQUES DU PARC ASTÉRIX EN 2029

Un impact de l'activité parc d'attraction concentré dans les Hauts-de-France et l'Île-de-France

Activité parc d'attraction :



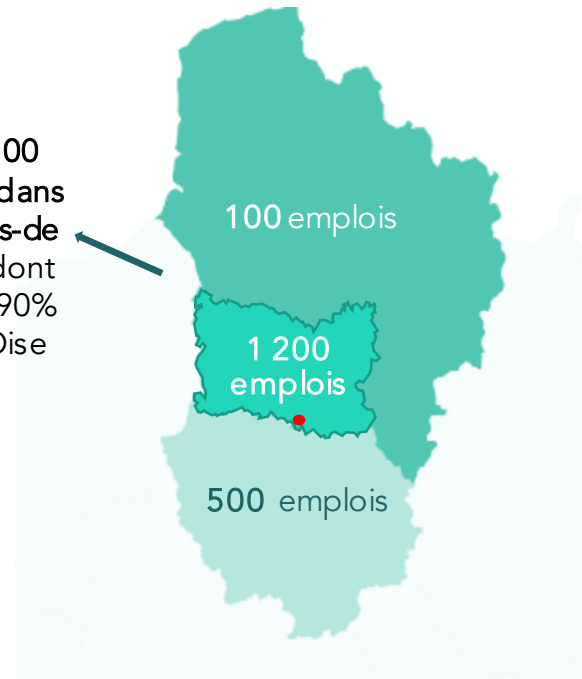
- 50% des achats seraient réalisés depuis l'IDF.
- 12% des achats prévoiraient d'être réalisés dans les Hauts de France, dont 54% dans l'Oise.

Sur la base de projections fournies par le Parc Astérix, la modélisation des impacts indirects et induits pour 2029 a été effectuée à iso-méthode par rapport à 2022

EMPLOIS DIRECTS ESTIMÉS

Total : 1900

Soit 1300 emplois dans les Hauts-de-France dont plus de 90% dans l'Oise

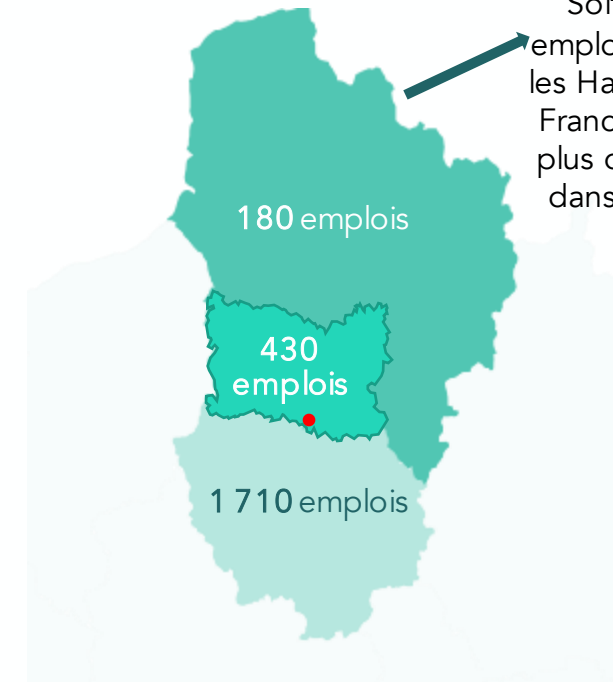


+ 100 emplois dans le reste de la France

EMPLOIS INDIRECTS ET INDUITS ESTIMÉS

Total : 3470

Soit 610 emplois dans les Hauts-de-France dont plus de 70% dans l'Oise

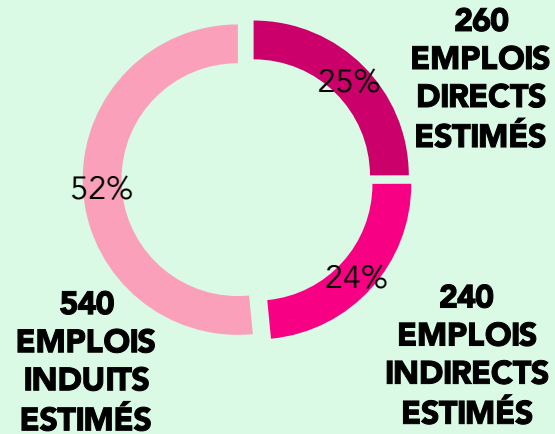


+ 1 140 emplois dans le reste de la France

RETOMBÉES SOCIO-ÉCONOMIQUES DU PARC ASTÉRIX EN 2029

Un impact de l'activité hôtellerie concentré dans l'Oise et l'Île-de-France

Activité hôtellerie :

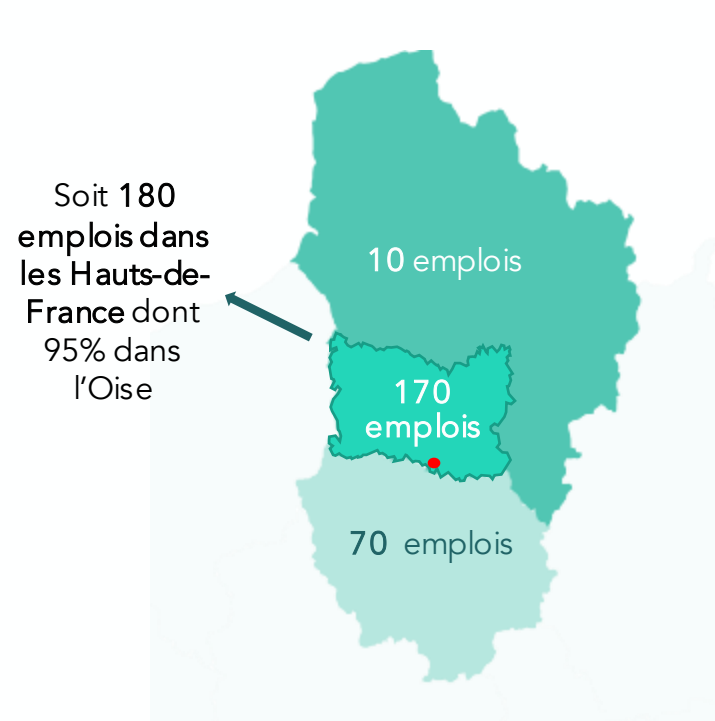


- 34% des achats seront réalisés depuis l'IDF.
- 41% des achats prévoient d'être réalisés dans les Hauts de France, dont 78% dans l'Oise.

Sur la base de projections fournies par le Parc Astérix, la modélisation des impacts indirects et induits pour 2029 a été effectuée à iso-méthode par rapport à 2022

EMPLOIS DIRECTS ESTIMÉS

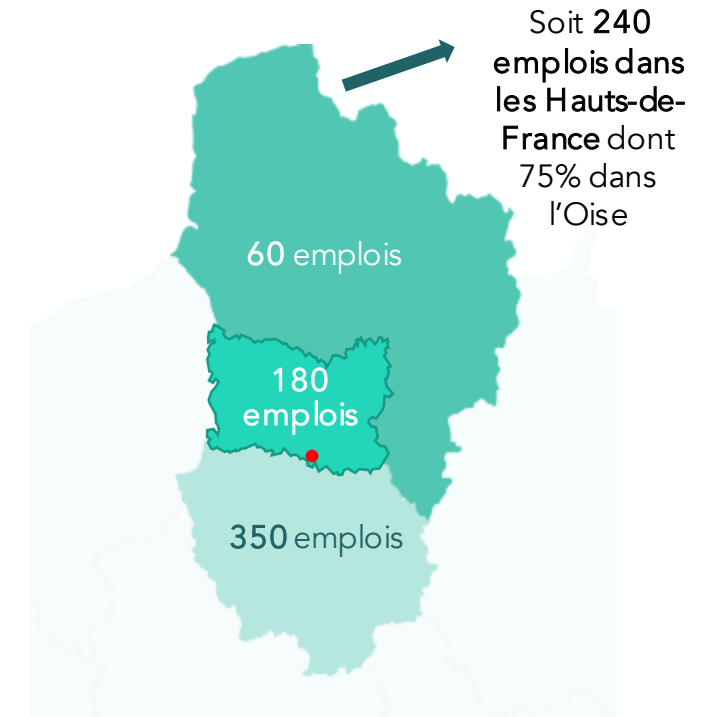
Total : 260



+ 10 emplois dans le reste de la France

EMPLOIS INDIRECTS ET INDUITS ESTIMÉS

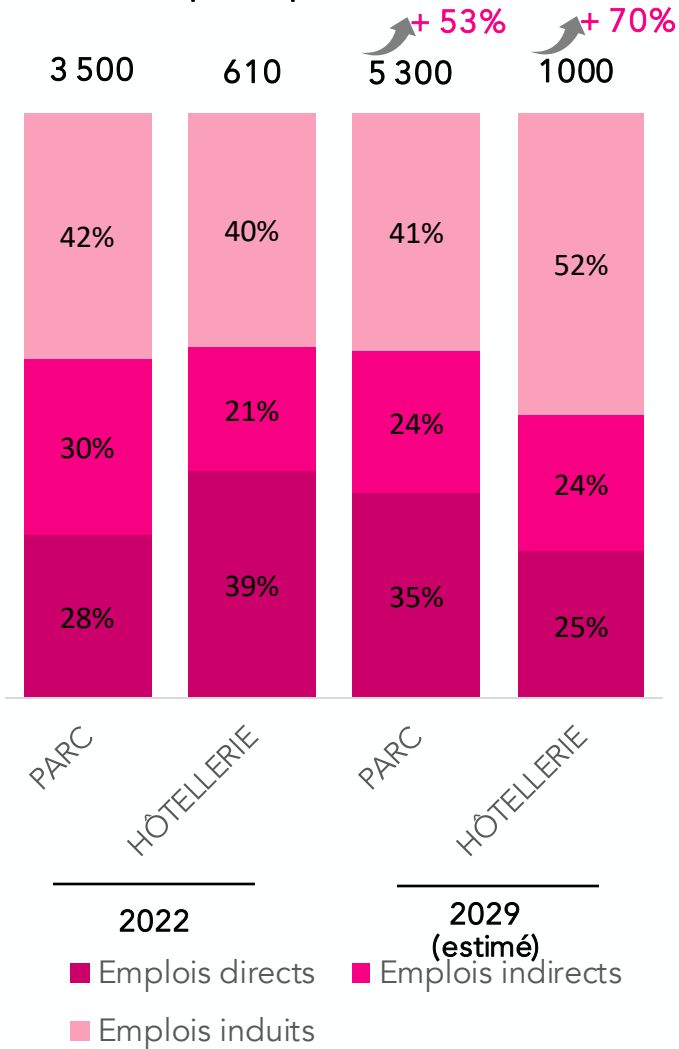
Total : 780



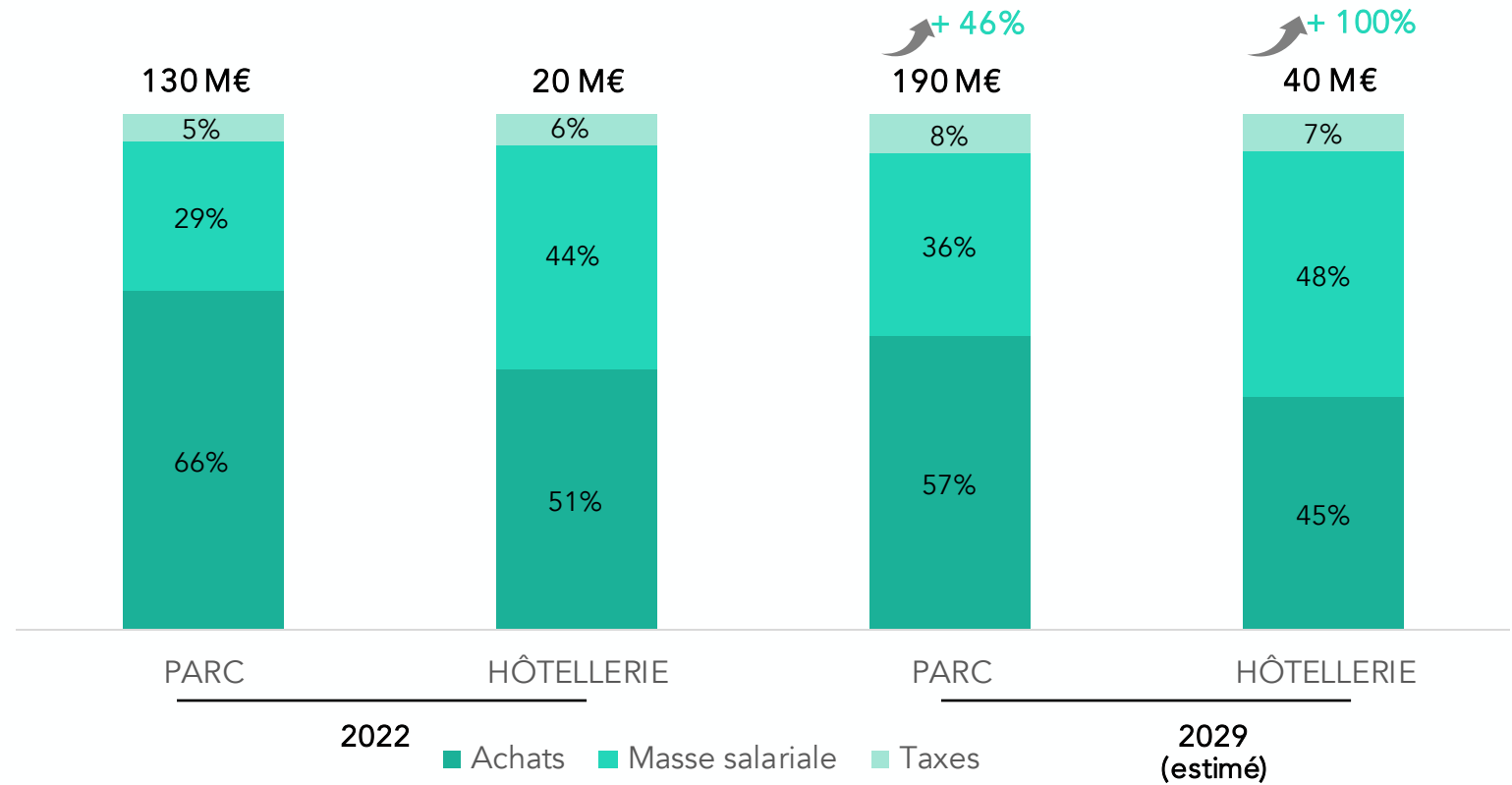
+ 300 emplois dans le reste de la France

COMPARAISON DES RETOMBÉES SOCIO-ÉCONOMIQUES DU PARC ASTÉRIX ENTRE 2022 ET 2029

Ventilation des emplois soutenus par type d'activité



Evolution estimée des flux de fonctionnement 2022-2029



Limite de la méthodologie utilisée : Les données des retombées socio-économiques du Parc Astérix en 2029 sont basées sur des hypothèses et sont donc à utiliser avec précaution.

Sur la base de projections fournies par le Parc Astérix, la modélisation des impacts indirects et induits pour 2029 a été effectuée à iso-méthode par rapport à 2022

3 LE PROJET DE DÉVELOPPEMENT DU PARC : QUELLE CONTRIBUTION AU DÉVELOPPEMENT ÉCONOMIQUE LOCAL ?

- RÉSULTATS GLOBAUX
- FOCUS SUR LES IMPACTS DE FONCTIONNEMENT
- **FOCUS SUR LES IMPACTS CATALYTIQUES**

UNE EXTENSION POUVANT MENER À UNE LÉGÈRE HAUSSE DES IMPACTS CATALYTIQUES

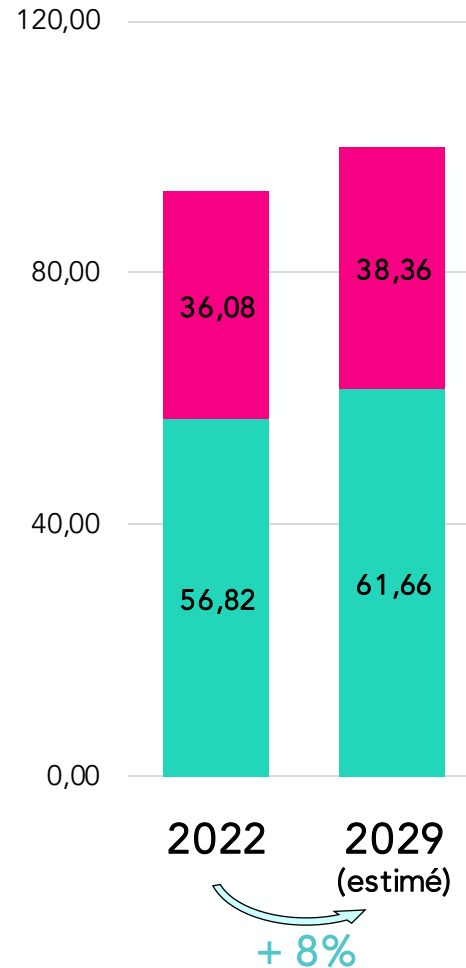
- Les flux catalytiques correspondent aux dépenses effectuées hors site par les visiteurs : en moyenne, 100€ en 2022 et 135€ en 2029 (36% dédiés à l'hébergement, 64% aux autres postes de consommation*).

**Source Insee pour la répartition des postes de consommation. Les principales dépenses hors logement couvrent la restauration, les aliments et boissons hors restauration, les carburants et péages et les biens de consommation durables spécifiques.*

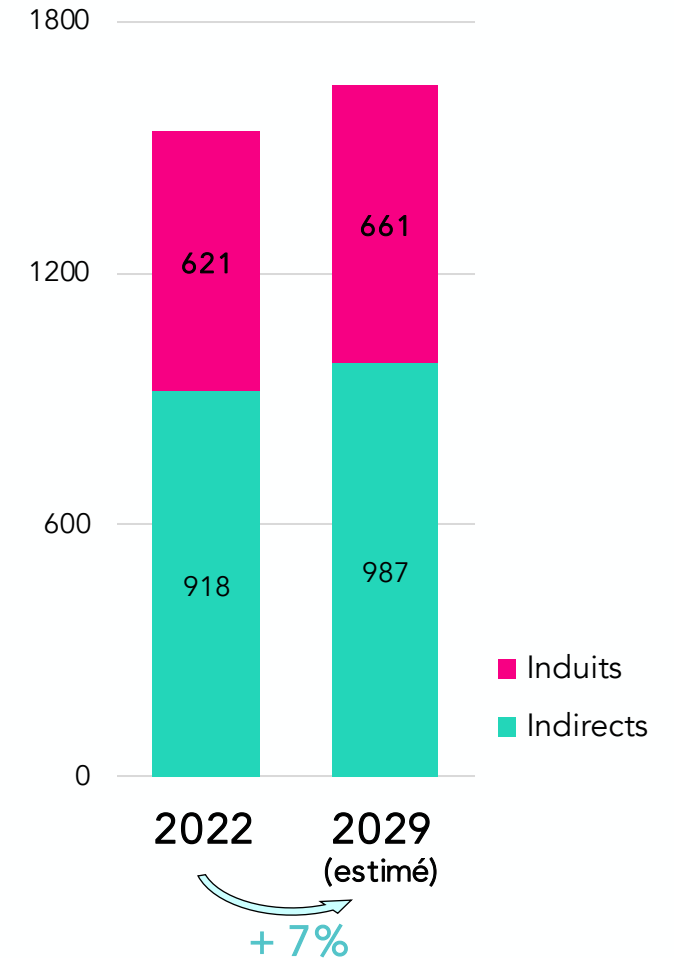
- Les flux catalytiques ont augmenté de +134% entre 2018 et 2022, pour se stabiliser entre 2022 et 2029.
- Les hypothèses mènent à une redirection d'une partie de ces flux vers l'hébergement hors site au détriment d'autres postes de consommation (musées, alimentation, boissons, etc.).

Sur la base de projections fournies par le Parc Astérix, la modélisation des impacts indirects et induits pour 2029 a été effectuée à iso-méthode par rapport à 2022

PIB SOUTENU (en M€)



EMPLOIS SOUTENUS



DES POSTES DE DÉPENSES QUI ÉVOLUENT

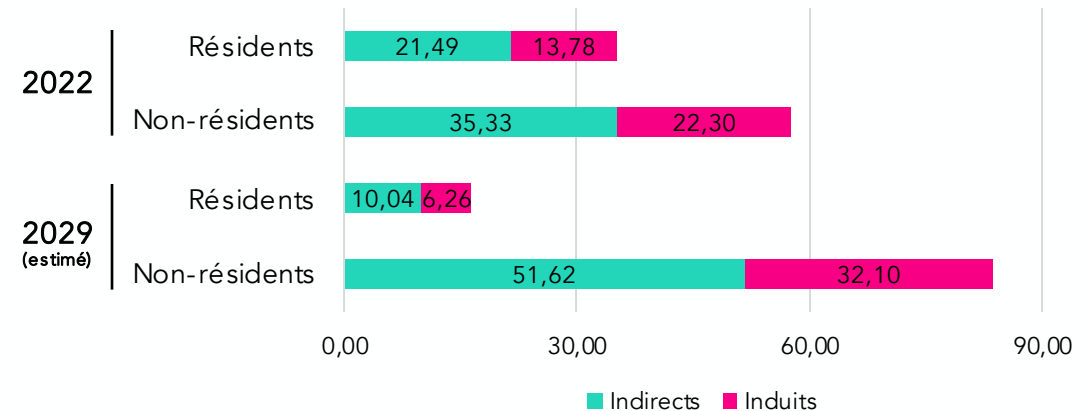
L'évolution du profil des visiteurs au Parc, et des postes de dépense hors site

- Les projections à 2029 du Parc prévoient une durée de séjour plus longue des visiteurs, avec une hausse des nuitées (+123% sur site, +74% hors site).
- Nous constatons en conséquent une divergence dans les évolutions des dépenses de deux profils-types de clientèle esquissés : les résidents (ne dépensant pas pour les nuitées) et les non-résidents (dormant sur site ou hors site).
- Ces évolutions se traduisent en un impact particulièrement important pour le secteur de l'hôtellerie / restauration (330 emplois soutenus en 2022, 454 en 2029).

Évolution estimée des dépenses hors CA du Parc (2022-2029)

Résident	-45%
Non-résident (nuitée hors site)	41%
Non-résident (nuitée sur site)	-1%

Impacts catalytiques (M€)

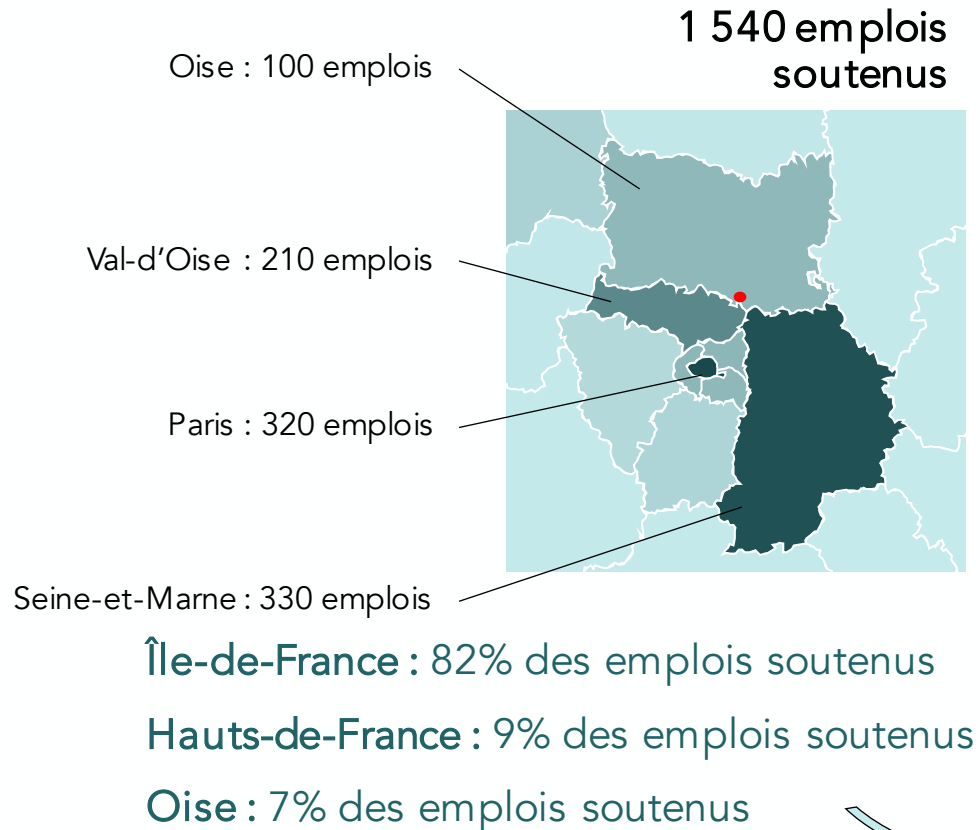


Sur la base de projections fournies par le Parc Astérix, la modélisation des impacts indirects et induits pour 2029 a été effectuée à iso-méthode par rapport à 2022

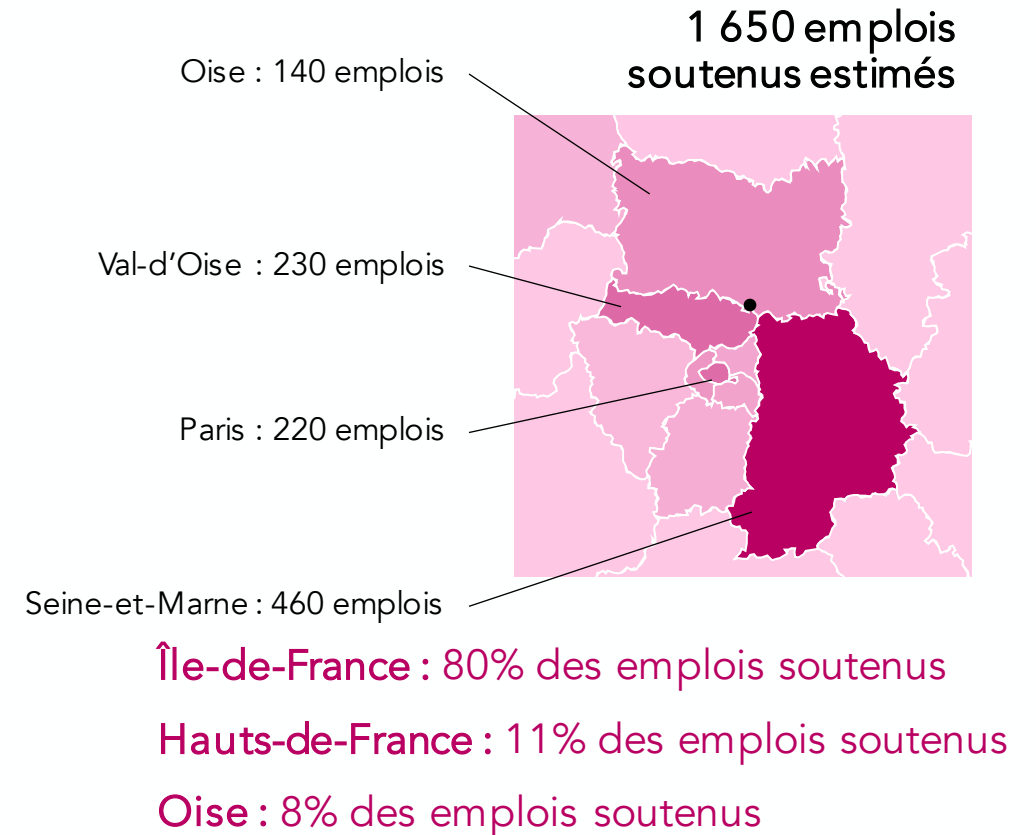
DES RETOMBÉES POSITIVES DES DÉPENSES HORS SITE

Un impact catalytique concentré en Île-de-France

EMPLOIS SOUTENUS PAR LES FLUX CATALYTIQUES en 2022



EMPLOIS SOUTENUS PAR LES FLUX CATALYTIQUES en 2029 (estimé)



Sur la base de projections fournies par le Parc Astérix, la modélisation des impacts indirects et induits pour 2029 a été effectuée à iso-méthode par rapport à 2022

4 ANNEXES

- **SYNTHÈSE DES ENTRETIENS MENÉS**
- **DEFINITIONS ET LIMITES**

Comité Régional du Tourisme et des Congrès et des Hauts-de-France

**Jean Philippe Gold**

Directeur du Comité Régional du Tourisme
et des Congrès des Hauts-de-France

Comité Régional du Tourisme en Ile-de-France

**Christophe Decloux**

Directeur du Comité Régional du Tourisme
et des Congrès des Hauts-de-France

Office de Tourisme de Chantilly Senlis

**Pierre Blanchard**

Administrateur de l'Office de Tourisme de
Chantilly-Senlis

Agence Oise Tourisme

**Stéphane Rouziou**

Directeur de l'Agence Oise
Tourisme

**Chrystelle Fèvre**

Directrice Adjointe de
l'Agence Oise Tourisme

**Céline Baudoux**

Chargée de l'Observatoire du
Tourisme et d'études chez
Agence Oise Tourisme

- **Le Parc Astérix aujourd'hui, un incontournable du tourisme régional qui gagnerait à être davantage ancré dans son territoire**
 - **Le Parc Astérix est le plus gros pourvoyeur de visiteurs des Hauts-de-France.** Il est une des premières portes d'entrées du tourisme dans la région et donc un **moteur de l'économie locale** mais les échanges avec le CRT restent ponctuels et non structurés autour d'une stratégie commune.
 - Le Parc Astérix **est générateur d'emplois sur le territoire** et possède un vrai savoir faire concernant la formation de ses collaborateurs.
 - Le Parc Astérix n'est **pas toujours perçu comme faisant partie intégrante de la région** Hauts-de-France, il apparaît « off-shore ». Cet ancrage local encore un peu fragile est également lié au fait que le Parc Astérix est encore majoritairement perçu comme une **attraction « à la journée »** et non pas comme un produit "de séjour". La communication et le développement du parc **ne s'inscrivent pas dans un parcours d'itinérance régionale.**
- **Le Parc Astérix de demain, une incarnation des valeurs et de l'histoire du territoire**
 - Le Parc gagnerait à être **plus ancré dans le territoire en proposant des parcours d'itinérance régionale, notamment en partenariat avec les autres sites touristiques du territoire.** La communication et le développement du Parc devraient également s'intégrer dans les axes de développement touristique régional et en cohérence avec les spécificités de la région. Il pourrait par exemple s'inscrire dans un **parcours touristique** axé sur les hauts lieux de l'histoire de France, permettant de mettre en avant le rôle des HDF dans l'histoire française et jouer un rôle de **vitrine du récit régional**. Ou s'appuyer sur la nouvelle signature du CRT Hauts-de-France qui porte sur la « **Générosité naturelle** ».
 - Afin d'en faire un lieu de visite à l'année, le Parc Astérix **diversifie son activité**, en proposant notamment des espaces de coworking et un tiers-lieux atypique et en renforçant sa capacité d'accueil des événements d'entreprise. Sa localisation est un véritable atout pour attirer une **clientèle professionnelle** mais ce développement doit répondre aux besoins des entreprises locales (location de salles de réunion, souplesse, adaptation à de petits événements...).
 - **L'offre de restauration** constitue un levier pour **dynamiser les circuits courts** et les liens avec les producteurs locaux en **maximisant les retombées sur l'économie locale**. Le parc pourrait également s'inscrire dans la dynamique lancée par l'élection des Hauts-de-France en tant que Région Européenne de la Gastronomie en incarnant cette facette du territoire dans ses restaurants.

« Le Parc Astérix pourrait devenir un exemple inspirant de l'évolution du tourisme en inscrivant le parcours des visiteurs dans un temps plus long, favorisé par le développement de la capacité hôtelière, et en créant davantage de passerelles avec les autres attractions locales. »

- **Le Parc Astérix aujourd'hui, une attraction «à la journée» très appréciée des visiteurs**

- Le Parc constitue la première attraction touristique du territoire et occupe donc une place très importante sur le territoire mais les contacts avec Oise Tourisme sont assez limités. L'Agence Oise Tourisme a observé que **la majorité des visiteurs du Parc Astérix viennent à la journée et sont peu nombreux à effectuer un parcours d'itinérance**. Le Parc Astérix apparaît donc comme **peu intégré aux circuits touristiques locaux** et très associé à l'Île-de-France.
- Grâce à l'utilisation de l'outil « **Flux Vision Tourisme** » depuis janvier 2023 qui s'appuie sur le bornage des téléphones portables (outil développé par Orange), il sera bientôt possible de retracer avec plus de précisions les déplacements des touristes et de mieux comprendre **leurs logiques de visite et l'inscription du Parc dans des parcours**. Un partenariat pourrait être mis en place entre Oise Tourisme et le Parc Astérix pour disposer de ces données et ainsi adapter la stratégie touristique du parc.

- **Le Parc Astérix de demain, des liens renforcés entre le parc et les différents acteurs du territoire**

- Oise Tourisme lance sa nouvelle stratégie touristique à horizon 2027 « **La bataille des activités** » ayant pour objectif de cibler en priorité un public jeune et familial et de lui proposer des parcours d'activités cohérents. L'agence y voit l'opportunité de nouer avec le Parc Astérix un partenariat afin d'ancrer les visiteurs du parc dans un parcours d'itinérance au sein du département.
- Oise Tourisme souhaiterait **développer des offres packagées de séjour**, entièrement digitalisées afin de faciliter la réservation et qui permettraient de **mettre en avant les différents sites touristiques susceptibles d'intéresser la clientèle du Parc Astérix** (Mer de Sable, Parc Saint Paul, Domaine de Chaalis...). L'agence se propose d'être le fédérateur de cette dynamique, qui apparaît **cohérente avec le renforcement de la capacité hôtelière du parc**.
- Selon l'agence Oise Tourisme, **les entreprises sont de plus en plus exigeantes** quant à la **cohérence RSE** des offres de séminaires. Il existe donc une opportunité pour le Parc Astérix de proposer une **offre ambitieuse en matière de durabilité** à destination notamment des groupes de taille importante qui disposent d'un choix moindre dans le département.
- La mise en relation des **producteurs locaux** avec le parc paraît essentielle afin que le Parc Astérix propose **une offre de vente et restauration contribuant à faire rayonner les savoir-faires territoriaux**. L'Agence dispose des contacts de nombreux producteurs locaux qu'elle pourrait transmettre au parc.




« La plupart du temps, les visiteurs viennent uniquement pour visiter le Parc Astérix ».

« Pourquoi ne pas pousser une offre de séjour digitalisée, avec un parcours diversifié et fluide ? »

« Beaucoup de producteurs locaux souhaiteraient travailler avec le Parc Astérix »

- **Le Parc Astérix aujourd'hui, site plébiscité par les visiteurs d'Île-de-France mais déconnecté des parcours de visite proposés**
 - Il existe un certain nombre de parcours touristiques établis dans la région Ile-de-France, mais qu'à date, le Parc Astérix n'est inclus dans aucun d'eux.
 - Les contacts entre VisitParisRegion et la Compagnie des Alpes et le Parc Asterix sont nombreux. Le partenariat entre le Parc et VisitParisRegion porte avant tout sur la billetterie (vente, notamment dans les aéroports parisiens) et la mise en visibilité et communication dans le cadre de la promotion de la destination globale Paris/IDF et Chantilly.
- **Le Parc Astérix de demain, étape clé des itinéraires touristiques inter-régions**
 - La possibilité de développer un parcours touristique intégrant le Parc Astérix serait pertinente. Pour ce faire, un partenariat est à construire avec le CRT Hauts-de-France.
 - Concrètement, le Parc Astérix pourrait vendre des billets de transfert de personnes vers d'autres sites touristiques de la région comme le font certains de ses homologues.
 - Proposer des parcours de visites regroupant plusieurs sites touristiques serait le moyen de transformer un parcours d'excursionnistes en parcours d'itinérance au sein des régions.



« Nous pourrions travailler en partenariat avec les Hauts-de-France pour construire un parcours touristique intégrant le Parc Astérix ».

« Pour augmenter le nombre de nuitées des visiteurs du parc, les clients doivent pouvoir visiter autre chose sur le territoire ».

- **Le Parc Astérix aujourd'hui, un des partenaires principaux de l'Office de Tourisme de Chantilly-Senlis grâce à son statut d'attraction phare du territoire**
 - Le Parc Astérix fait partie des principales attractions du territoire, avec le château de Chantilly et la ville de Senlis, mais les liens entre ces sites sont aujourd'hui faibles.
 - Un partenariat est en cours de construction avec le Domaine de Chantilly et des échanges réguliers ont lieu dans le cadre des instances de gouvernance de l'Office de tourisme
- **Le Parc Astérix de demain, une présence renforcée sur le territoire**
 - L'Office de tourisme de Chantilly-Senlis a observé que **les demandes de location de mobilités douces ainsi que les recherches d'itinéraires vélo sont en augmentation**. Afin de répondre à ces nouvelles demandes, une **collaboration** avec le Parc Naturel Régional de l'Oise a été instituée dans le but de construire de nouveaux itinéraires balisés, reliés aux principales routes cyclables (ex : EuroVelo 3) et proposant des points d'étapes d'intérêt. La possibilité d'intégrer le **Parc Astérix** dans cette nouvelle offre est envisagée par l'Office de tourisme et serait intéressante.
 - Concernant le tourisme d'affaire, l'Office de tourisme de Chantilly-Senlis note que le **territoire possède d'ores et déjà un certain nombre d'infrastructures haute-gamme et très haute-gamme**. Le Parc Astérix pourrait proposer en complémentarité **des espaces « milieu de gamme »** qui répondraient à une demande aussi bien professionnelle que familiale (accueil de la famille des collaborateurs en séminaire, ...).



« On espère capter des visiteurs qui viennent au Parc Astérix »

« On souhaiterait avoir des touristes qui restent au moins une ou deux nuits sur le territoire et leur proposer des activités complémentaires »

4 ANNEXES

- SYNTHÈSE DES ENTRETIENS MENÉS
- **DEFINITIONS ET LIMITES**

Les impacts « directs »

Ils correspondent à la présence des collaborateurs en France.

Les impacts économiques fournisseurs

Ce sont les emplois correspondant aux achats de biens et services effectués par le Parc Astérix auprès de ses fournisseurs (les consommations intermédiaires). Ces fournisseurs (dits de rang 1) s'adressent eux-mêmes à leurs propres fournisseurs afin de produire ces biens et services (les fournisseurs appartiennent aux différents secteurs de l'économie). Cette demande adressée à chacun des fournisseurs entraîne une activité de production additionnelle qui nécessite l'utilisation de facteurs de production (capital et travail) pour être réalisée. La valeur ajoutée ainsi créée se décompose en bénéfices, salaires (qui ont un équivalent en emplois), impôts et subventions.

Les impacts économiques par la dépenses des ménages :

Ce sont les emplois correspondant aux achats de biens et services effectués par les ménages. Les salaires versés aux collaborateurs du Parc Astérix et à la chaîne des fournisseurs sont dépensés (pour partie) en achats de biens et services, et cette demande finale adressée aux entreprises du système productif se traduit par une production additionnelle nécessitant des facteurs de production pour être réalisée, et la valeur ajoutée ainsi créée se décompose en bénéfices, salaires (avec équivalents emplois), impôts et subventions. Les emplois « induits » sont déterminés de la même manière que les emplois « indirects ».

Les impacts économiques par les dépenses des administrations publiques :

Ce sont les emplois correspondant aux achats de biens et services effectués par les administrations publiques auprès des secteurs du système productif. Les impôts directs versés par le Parc Astérix, les fournisseurs du Parc Astérix, les entreprises auxquelles les ménages adressent leurs dépenses et les impôts indirects versés par les ménages correspondent à des recettes fiscales à l'actif des administrations publiques. Ces recettes sont ensuite dépensées en achats de biens et services adressées aux entreprises des différents secteurs du système productif. Le nombre d'emplois induits par cette dépense publique est calculé de la même manière que les emplois « indirects » et les emplois « induits » par la dépense privée.

Emplois soutenus

Les emplois indirects et induits estimés dans cette étude sont des emplois salariés et non-salariés, privés et publics, soutenus à 100%, et exprimés en « emploi-année personne » (ou Equivalent Temps Plein) tenant compte du nombre d'heures normalement travaillées par une personne pendant un an dans le secteur concerné. Les emplois directs du Parc Astérix sont également comptabilisés comme des emplois soutenus, exprimés en ETP.

PIB

Le PIB total généré par l'activité du Parc Astérix est la somme de la valeur ajoutée indirecte provenant des achats de biens et services intermédiaires aux fournisseurs (et des achats des fournisseurs à leurs fournisseurs), des dépenses finales des salariés du Parc Astérix et des fournisseurs, de la dépense finale des administrations publiques permise par les recettes fiscales provenant des impôts directs et indirects versés par NGE, la chaîne des fournisseurs, les entreprises auxquelles les ménages adressent leurs dépenses, et les ménages eux-mêmes (TVA).

Effet multiplicateur

(au sens de multiplicateur keynésien)

Expression de la relation entre les impacts directs et les impacts indirects, induits (par la consommation des ménages, et par les administrations publiques) et catalytiques (par la consommation des étudiants) qu'ils génèrent.

Flux injectés

On appelle « flux injectés » la somme des dépenses réalisées par l'établissement pour son fonctionnement (trois postes de dépenses : les achats, les salaires, et les taxes) et/ou la somme des dépenses de consommation des étudiants.

Equivalent temps plein

Le nombre d'emplois créés ou maintenus par l'établissement est calculé en Equivalent Temps Plein : 1 ETP correspond au temps de travail d'un salarié en temps plein (35h/semaine) sur 12 mois soit 1 607 h/an (source: service-public.fr).

Les limites de la méthodologie d'analyse et le modèle LOCAL FOOTPRINT®:

L'étude s'appuie sur LOCAL FOOTPRINT®, un outil statistique d'évaluation de l'impact socio-économique de type RIMS (Regional Input-Output Multipliers) développé par Utopies. En agrégeant différents modules d'analyse territoriale et sectorielle en complément de tables Entrées-Sorties, le modèle d'Utopies reproduit de manière la plus vraisemblable possible le fonctionnement de l'économie des territoires- selon le processus de propagation de la demande. Ce modèle a recours ainsi à différentes sources:- les données statistiques d'Eurostat, de l'INSEE et du BEA avec un niveau de détail sur 380 secteurs - un calibrage local effectué en tenant compte de la particularité de la zone analysée (données INSEE d'emplois par secteur d'activités) et tenant compte des coefficients de localisation (Université de Bristol).

Une analyse d'impact économique rigoureuse demande une bonne connaissance du fonctionnement du modèle utilisé, mais aussi une capacité d'interpréter les résultats obtenus en fonction des limites et des hypothèses inhérentes au modèle utilisé : La fiabilité des résultats du modèle dépend de la fiabilité des données des tableaux entrées/sorties, tableaux qui sont par ailleurs une représentation comptable des interactions économiques pour une année donnée.

Comme tout modèle Entrées-Sorties, il ne prend donc pas en considération la notion de temps. Il s'agit d'une représentation 'statique' de l'économie à un instant t, à la suite d'un « choc » de dépenses. La fonction de production d'un secteur d'activité donné est fixe et il y a absence d'économie d'échelle.

Le modèle ne tient pas compte du phénomène de rareté des ressources. LOCAL FOOTPRINT® est un modèle linéaire. Toutes choses étant égales par ailleurs, un choc de 10M€ d'un secteur productif est égal à 10 chocs de 1M€ du même secteur.

L'étude ne mesure pas le poids socio-économique net de l'activité, c'est-à-dire ne prend pas en compte l'ensemble des coûts engendrés par l'activité du Parc Astérix pour la société dans son ensemble.

Florent Levavasseur
levavasseur@utopies.com

Delphine Collet
collet@utopies.com

Aurélien Père
pere@utopies.com

Léonore Bonnet
bonnet@utopies.com

Etienne Côme
come@utopies.com

UTOPIES ©

